

Rady pre odberateľov ako sa chrániť pred rizikom neoprávneného odberu zemného plynu



Čo je neoprávnený odber?

Ide o odber plynu:

- **bez uzavretej zmluvy o dodávke plynu, alebo v rozpore s touto zmluvou,**
- bez plynomeru, alebo s plynomerom, ktorý v dôsledku zásahu odberateľa plynu buď vôbec nezaznamenáva alebo nesprávne zaznamenáva odber plynu,
- meraný plynomerom, ktorý nebol namontovaný prevádzkovateľom distribučnej siete alebo na ktorom boli porušené overovacie, alebo montážne značky,
- ak odberateľ nedodrží svoje platobné podmienky určené zmluvou o dodávke plynu,
- keď odberateľ opakovane bez vážneho dôvodu neumožnil prevádzkovateľovi distribučnej siete prístup k plynomeru.

Prečo sa neoprávnený odber nevypláti?

- **Neodborná manipulácia s plynomerom alebo plynovým zariadením môže viesť k ohrozeniu zdravia, života či majetku!**
- **Neoprávnený odber môže byť kvalifikovaný aj ako trestný čin, za ktorý môže byť uložený aj trest odňatia slobody.**
- Neoprávnené odbery plynu odhaľuje profesionálne vyškolený tím pracovníkov a odberateľ musí následne uhradiť aj náklady spojené s odhalením tohto neoprávneného odberu.
- Neoprávnený odber je drahá záležitosť (až niekoľko tisíc eur).
- Kvôli neoprávnenému odberu vám môže byť prerušená dodávka plynu.
- Zodpovednosť za škodu spôsobenú neoprávneným odberom plynu nesie odberateľ prípadne vlastník nehnuteľnosti, v ktorej k neoprávnenému odberu plynu dochádzalo. **Skutočnosť, že plynomer je v niektorých prípadoch umiestnený na miestach, ktoré môžu byť prístupné aj inej osobe ako odberateľovi, odberateľa zodpovednosti za škodu nezbavuje.**

Ako predchádzať podozreniu z neoprávneného odberu?

- **Odberateľ má mať uzatvorenú platnú zmluvu o dodávke plynu s vybraným dodávateľom plynu, ktorému riadne a včas platí za dodávku zemného plynu.**
- Plynomer je možné ochrániť uzamykateľnou skrinkou, odberateľ však musí prevádzkovateľovi distribučnej siete, spoločnosti SPP – distribúcia, a.s., kedykoľvek umožniť prístup k plynomeru.
- Pravidelne kontrolovať stav plynomeru (či nie je poškodený obal plynomeru, plomby poškodené, sklo počítadla rozbité, alebo iné zjavné poškodenie), pravidelne písomne zaznamenávať stavy plynomeru za účelom svojej vlastnej evidencie.
- Podozrenia na neoprávnenú manipuláciu s plynomerom, poškodenie plynomera, podozrenie na poruchu plynomera (napr. hlučný chod, zadrhávajúce číselníka, neregistrovanie odberu plynu plynomerom), poškodenia overovacích alebo zabezpečovacích značiek by mal odberateľ bez meškania oznámiť spoločnosti SPP – distribúcia, a.s., na **poruchovej linke - plyn 0850 111 727**.
- V prípade prenájmu nehnuteľnosti je vhodné po uzatvorení nájomnej zmluvy previesť odber plynu na nájomcu a zároveň dohodnúť v nájomnej zmluve povinnosť nájomcu oznámiť vlastníčkovi nehnuteľnosti ukončenie zmluvy o dodávke plynu zo strany dodávateľa.
- V prípade dlhodobého neužívania nehnuteľnosti odporúčame zvážiť ukončenie odberu plynu.

Máte podozrenie na neoprávnený odber plynu vo vašom okolí?

Využite príležitosť **anonymného** nahlásenia cez niektorý z nasledujúcich komunikačných kanálov:

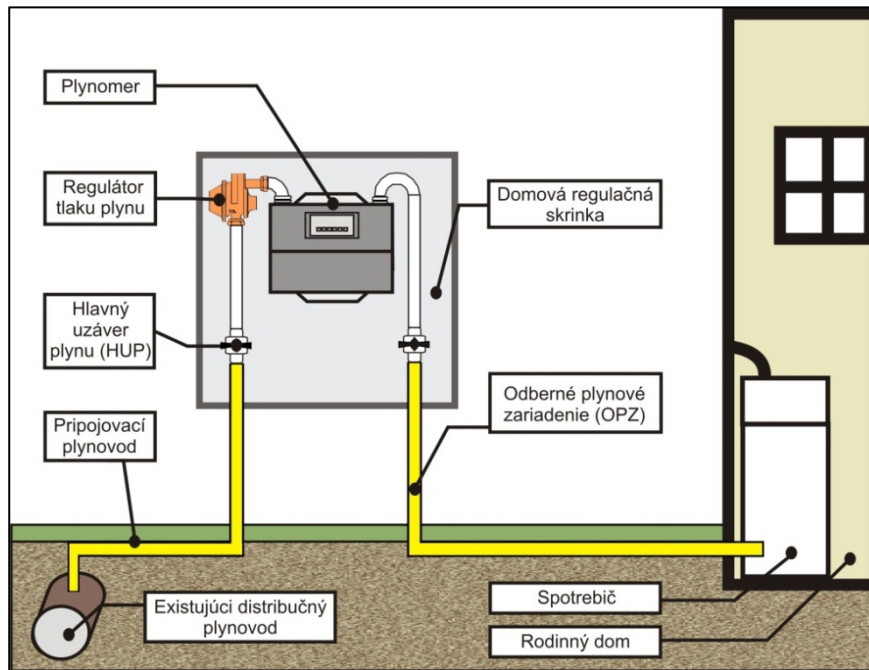
Poštový kontakt: Jozef Astrab, SPP - distribúcia, a.s., Mlynské nivy 44/b, 825 11 Bratislava

Telefonický kontakt: +421 (2) 6262 5006

Emailový kontakt: jozef.astrab@spp-distribucia.sk

Odborné plynové zariadenie (OPZ) je zariadenie určené na odber plynu. Ide o rozvody plynu od hlavného uzáveru plynu až po plynové spotrebiče (napr. plynový kotol, sporák, ohrievač vody, gamatky).

- Spoločnosť SPP – distribúcia, a. s., zodpovedá za prevádzku a údržbu plynárenských zariadení po hlavný uzáver zemného plynu (HUP), ktorý sa spravidla nachádza na hranici pozemku. **Od HUP zodpovedá za OPZ vlastník nehnuteľnosti, správca bytového domu, prípadne spoločenstvo vlastníkov.**
- Plynomer, ktorý je umiestnený za HUP je vlastníctvom spoločnosti SPP – distribúcia, a.s.
- Koncový odberateľ plynu je povinný udržiavať svoje OPZ v zodpovedajúcom technickom stave.



K najčastejším príčinám vzniku mimoriadnych udalostí na OPZ patrí:

- neodborná, nevhodná manipulácia s plynovými zariadeniami,
- nezabezpečovanie pravidelných odborných kontrol týchto zariadení,
- používanie zastaraných spotrebičov,
- vykurovanie obytných priestorov spotrebičmi, ktoré nie sú na tento účel určené (sporák),
- nedodržiavanie bezpečných vzdialeností spotrebičov plynu od horľavých a zápalných hmôt,
- utesňovanie vetracích otvorov určených na prívod vzduchu potrebného pre dokonalé spaľovanie.

Všeobecné bezpečnostné zásady pre odberateľov zemného plynu:

- Plynové spotrebiče kontrolovať a udržiavať vždy podľa návodu na obsluhu ich výrobcu a dodávateľa. Odporúčame premerať tesnosť vnútorných rozvodov plynu raz za 3 roky a vykonať revíziu OPZ raz za 6 rokov.
- Inštaláciu, opravy, údržbu a kontrolu plynových spotrebičov zveriť iba osobám s odbornou kvalifikáciou a požadovaným oprávnením.
- Pred vykurovacou sezónou odporúčame urobiť servisnú kontrolu vykurovacieho telesa (t.j. napr. plynového kotla).
- Dbieť na dostatočný prívod vzduchu v miestnosti, kde je umiestnený plynový spotrebič. Neutesňovať vetracie otvory určené pre prívod vzduchu.
- Kvôli bezpečnosti sa oboznámiť s tým, kde sa nachádza HUP a uzávěry plynu na plynových spotrebičoch.
- **Pri podozrení na únik plynu** priestor vyvetrať, **uzavrieť prívod plynu (HUP)**, nepoužívať elektrické spotrebiče, nepoužívať otvorený oheň (zápalky/zapaľovače) a **okamžite nahlásiť únik plynu na Poruchovú linku – plyn**, kde posúdia situáciu a poradia ďalšie kroky.

Poruchová linka - plyn 0850 111 727 (24 hodín denne)

Poruchová linka – plyn slúži pre nahlásovanie porúch na plynárenských zariadeniach ako sú:

úniky plynu, poruchy regulátorov tlaku plynu, poruchy plynomerov, prerušenie dodávky zemného plynu, poškodenie plynárenského zariadenia.

Upozornenie: Pracovníci poruchových služieb SPP - distribúcia, a.s., nezabezpečujú opravy ani údržbu OPZ, ani plynových spotrebičov, ktoré sú majetkom koncového odberateľa plynu. Tieto opravy si zabezpečuje samotný zákazník u servisných, opravárenských spoločností.